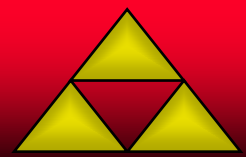




Français

Module No 35

***Le genre littéraire du récit
Réalisme et naturalisme***



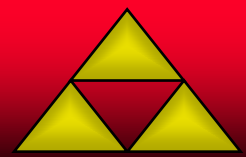
- Comprendre le contexte historique
- Comprendre ce qu'est le réalisme
- Comprendre ce qu'est la naturalisme





- Le contexte historique
- Définir le réalisme
- Définir le naturalisme
- Réalisme et naturalisme dans l'histoire
- Les genres réaliste et naturaliste
- Les thèmes réaliste et naturaliste
- Les oeuvres





Histoire

1830 : Louis-Philippe

1848 : II^e République

1851 : Coup d'état du 2 décembre

1852 : Second empire

1870 : Guerre franco-allemande
Déclaration de la III^e République

1871 : La Commune

Littérature

1830 : Stendhal, Le Rouge et le Noir

1834-1842 : Balzac, La Comédie Humaine

1857 : Baudelaire, Les Fleurs du Mal

1856 : Flaubert, Madame Bovary

1862 : le Parnasse (poésie) Leconte de Lisle, Poèmes Barbares

1893 : José-Maria de Hérédia, Les Trophées

1871 à 1881 Rimbaud

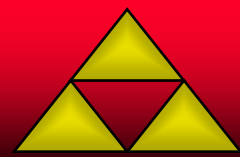
Verlaine, Sagesse (poésie)

Après **1880** le naturalisme (roman)

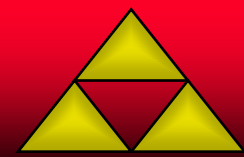
Zola, Germinal

Maupassant

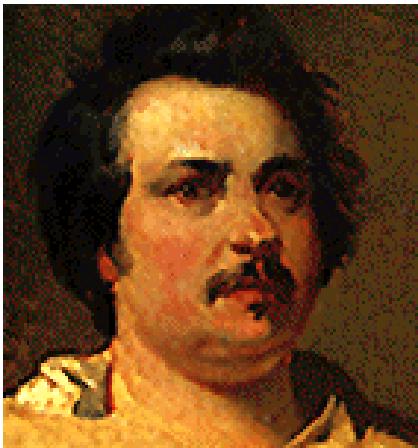
le "symbolisme" (poésie) Mallarmé et ses successeurs



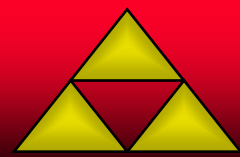
- ❑ Les principes de l'écriture réaliste s'élaborent chez **Balzac** qui invente, avec *La Comédie Humaine*, le roman total, véritable « *concurrence à l'État-civil* » (Avant-propos de 1842),
- ❑ et chez **Stendhal** qui conçoit le roman comme « *un miroir qui se promène sur une grand-route* » (*Le Rouge et le Noir*, 1830).
- ❑ Tous deux prétendent représenter la réalité au plus près.



STENDHAL

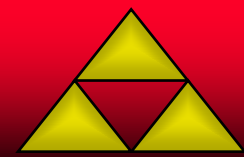


H. de BALZAC



- ❑ Le mot « **réalisme** » apparaît, d'abord de façon péjorative, pour définir un nouveau courant pictural, constitué autour de **Gustave Courbet**.
- ❑ Par la suite, **Champfleury** et **Duranty** le revendiquent pour la littérature en prônant l'objectivité romanesque et sa vertu didactique.
- ❑ Le réalisme n'a cependant qu'une importance limitée comme courant littéraire : même **Flaubert**, son supposé chef de file, ne se considérait pas comme réaliste

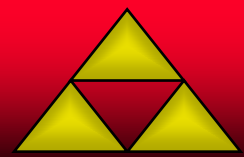
Un supposé chef de file



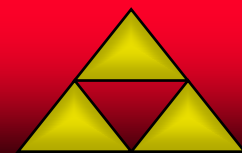
G. FLAUBERT

G. COURBET

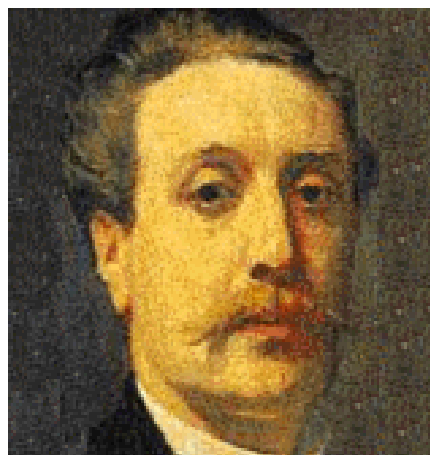




- ❑ En revanche, le naturalisme s'est bel et bien constitué comme une école littéraire, autour des frères **Goncourt** et de **Zola** (*Thérèse Raquin*, 1867, puis les *Rougon Macquart* à partir de 1871).
- ❑ Les écrits théoriques de ce dernier, *Le Roman expérimental* (1880) et *Les Romanciers naturalistes* (1881), servent de manifestes au naturalisme;
- ❑ Ils défendent un réalisme radicalisé par l'utilisation du modèle scientifique.
- ❑ Ils provoquent toutefois des réticences, chez **Maupassant** (comme en témoigne la préface de *Pierre et Jean* en 1887) ou Huysmans .



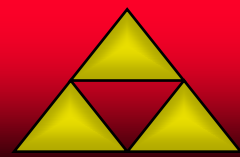
E. ZOLA



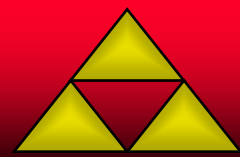
MAUPASSANT



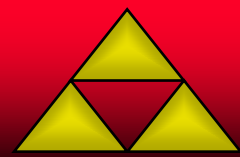
- ❑ Le **réalisme** : Exactitude de la description de la réalité, qui est observée méthodiquement (endroits, costumes, coutumes, langage...).
- ❑ Importance des groupes et des familles : le héros est souvent le représentant de tout un groupe social.
- ❑ Grande exactitude historique et sociale.
- ❑ Intérêt pour la société, les problèmes sociaux d'actualité (misère, maladie, boisson, mœurs marginales, importance des ouvriers, difficultés des petits bourgeois, aisance des grands bourgeois...).
- ❑ Fascination pour les sciences exactes et la biologie des espèces.



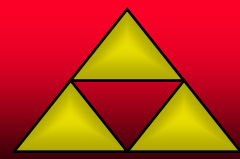
- ❑ Le **naturalisme** : Le naturalisme est né de l'influence des sciences (*Introduction à l'étude de la médecine expérimentale* de **C. Bernard**)
- ❑ Le naturalisme vise à reproduire la réalité objective.
- ❑ Ce mouvement renforce certains caractères du réalisme, le romancier vérifiant expérimentalement dans ses romans le rôle des déterminismes sociaux sur l'individu et le groupe.



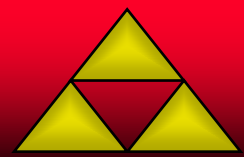
- ❑ **Réalisme** (Balzac, Flaubert) et **naturalisme** (Zola, Maupassant) observent tous les milieux sociaux, toutes les situations.
- ❑ Volonté d'objectivité physique et morale, même si le sujet est scabreux ou choquant.
- ❑ Apprécie les grands cycles romanesques, le pathétisme et l'édification morale.
- ❑ La pratique du roman réaliste, plus que l'idéologie réaliste, va fonder un canon pour la fiction moderne, qui va évoluer à partir de ce modèle fort.
- ❑ Le livre devient une marchandise dans un marché
- ❑ Les auteurs publient beaucoup par épisodes, dans des journaux populaires, les très grands succès apparaissent.



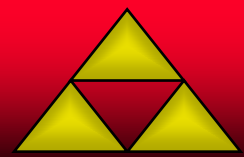
- ❑ Les romans réalistes portent la trace de leur époque, des révolutions de 1848 (contexte de *L'Éducation sentimentale* de **Flaubert**, du coup d'état de Louis-Napoléon Bonaparte (toile de fond de *La Fortune des Rougon* de **Zola**), ou de la stabilité politique du second Empire (1852-1870).
- ❑ La seconde moitié du siècle constitue la véritable naissance du capitalisme moderne: **Zola** étudie les grands magasins dans *Au bonheur des dames* en 1883, la bourse dans *L'Argent* en 1891.
- ❑ C'est une époque de mutations, sociales (constitution d'une véritable classe ouvrière) et urbaines (dans le Paris du préfet Haussmann).



- ❑ C'est enfin l'âge d'or du positivisme (**C. Bernard, A. Comte**), qui fait de l'expérience scientifique le socle de toute connaissance.
- ❑ Les écrivains travaillent sur les découvertes de la médecine et de la psychologie,
 - ❑ **Maupassant** sur la folie (*Le Horla*, 1887),
 - ❑ Les **frères Goncourt** sur l'hystérie féminine (*Germinie Lacerteux*, 1865),
 - ❑ **Zola** sur les lois de l'hérédité, au fondement de ses *Rougon-Macquart* (1871-1893), cycle romanesque sous-titré Histoire naturelle et sociale d'une famille sous le second Empire.



- ❑ Le roman est privilégié: on juge qu'il est le plus apte à représenter le réel.
- ❑ **Balzac**, avec *La Comédie Humaine*, et **Zola**, avec *Les Rougon-Macquart*, écrivent de grandes fresques familiales, sociales et historiques.
- ❑ À la différence des romantiques avec le roman historique, réalistes et naturalistes s'intéressent au présent et s'inspirent de la vie réelle (**Stendhal** tire ainsi *Le Rouge et le Noir* d'un fait divers lu dans un journal).



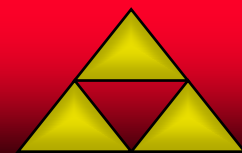
- ❑ La description prend une importance capitale, car elle permet d'inscrire le récit dans la réalité : elle multiplie les « *petits faits vrais* » (**Stendhal**) et produit un effet de réel.
- ❑ Enfin la focalisation permet des jeux complexes, entre narrateur omniscient, image du démiurge qui crée tout un monde (**Balzac**), et focalisation interne chère à **Zola**, qui permet au narrateur de s'effacer derrière ses personnages.



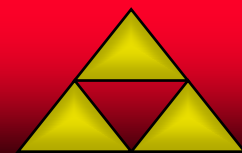
- ❑ Le réalisme critique d'abord le romantisme, accusé d'éloigner de la réalité (**Flaubert**, dans *Madame Bovary*, montre les ravages de l'illusion romantique sur son héroïne).
- ❑ Au contraire, réalistes et naturalistes s'intéressent à la réalité urbaine, politique et sociale.
- ❑ Les personnages sont souvent ordinaires, que ce soit les bourgeois de **Flaubert** ou les ouvriers de **Zola**.
- ❑ **Maupassant** raconte dans *Une Vie* (1883) l'existence banale d'une femme ordinaire.



- ❑ **Zola** aborde, dans *Les Rougon-Macquart*, la prostitution, l'alcoolisme, ou le crime.
- ❑ C'est cette intrusion de la réalité dans l'œuvre littéraire qui explique pourquoi le réalisme a souvent été critiqué comme laid, immoral et subversif.
- ❑ En 1857, un procès est même intenté à Flaubert et à **Madame Bovary**, pour «*outrage à la morale publique et aux bonnes mœurs*»



- ❑ N'oublions pas les précurseurs **Stendhal** (*Le rouge et le noir, la chartreuse de Parme*) et **Balzac** (*La Comédie Humaine* regroupant 137 œuvres comprenant 95 romans, nouvelles et essais: *Le Père Goriot, Le Colonel Chabert, Ursule Mirouët, Eugénie Grandet, César Birotteau, La Maison Nucingen, Splendeurs et misères des courtisanes, Le lys dans la vallée, Les chouans, Z Marcas, etc.*)
- ❑ 1857 *Madame Bovary* de G. **Flaubert**
- ❑ 1859 *Salon* de **Beaudelaire**
- ❑ 1865 *Germaine Lacerteux* des **frères Goncourt**



- ❑ 1871 *Préface aux Rougon-Macquart* **Emile Zola**
- ❑ 1872 *La curée* E. **Zola**
- ❑ 1877 *L'Assommoir* E. **Zola**
- ❑ 1883 *Une vie* **Guy de Maupassant**
- ❑ 1885 *Germinal* E. **Zola**
- ❑ 1888 Préface de *Pierre et Jean* G de **Maupassant**



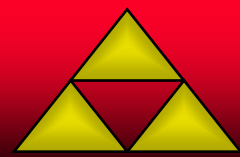
« Le meilleur régime politique est la monarchie absolue tempérée par l'assassinat. »

« Un roman est un miroir qui se promène sur une grande route. Tantôt il reflète à vos yeux l'azur des cieux, tantôt la fange des borbiers de la route. »



STENDHAL

Stendhal

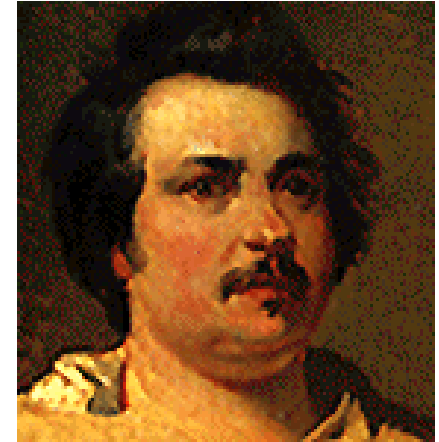


« Plus on est debout, plus on rit »

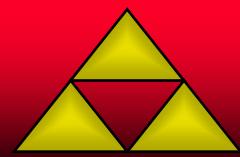
« L'ennui naquit un jour de
l'Université »

« L'écrivain doit être familiarisé avec
tous les effets, toutes les natures. Il est
obligé d'avoir en lui je ne sais quel miroir
concentrique où, suivant sa fantaisie,
l'univers vient se réfléchir. »

H. De Balzac



H. de BALZAC

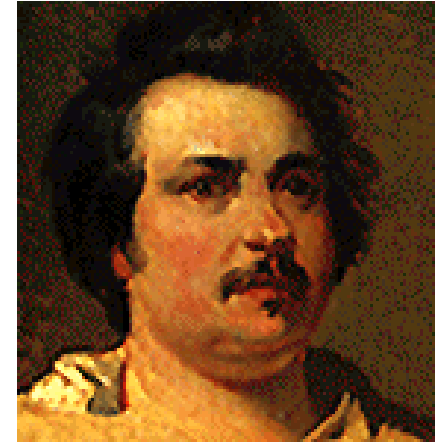


« MARCAS ! Répétez-vous à vous-même ce nom composé de deux syllabes, n'y trouvez-vous pas une sinistre signifiante ? Ne vous semble-t-il pas que l'homme qui le porte doit être martyrisé ? Quoique étrange et sauvage, ce nom a pourtant le droit d'aller à la postérité ; il est bien composé, il se prononce facilement, il a cette brièveté voulue pour les noms célèbres. N'est-il pas aussi doux qu'il est bizarre ? mais aussi ne vous paraît-il pas inachevé ? Je ne voudrais pas prendre sur moi d'affirmer que les noms n'exercent aucune influence sur la destinée.

Entre les faits de la vie et le nom des hommes, il est de secrètes et d'inexplicables concordances ou des désaccords visibles qui surprennent ; souvent des corrélations lointaines, mais efficaces, s'y sont révélées. Notre globe est plein, tout s'y tient. Peut-être reviendra-t-on quelque jour aux Sciences Occultes.

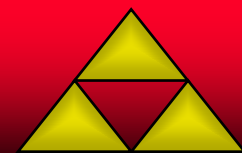
Marcas était Breton.

Examinez encore ce nom : Z. Marcas ! Toute la vie de l'homme est dans l'assemblage fantastique de ces sept lettres. Sept ! le plus significatif des nombres cabalistiques. L'homme est mort à trente-cinq ans, ainsi sa vie a été composée de sept lustres. Marcas ! N'avez-vous pas l'idée de quelque chose de précieux qui se brise par une chute, avec ou sans bruit ?»



H. de BALZAC

H. De Balzac



« Il n'y a pas de bon sujet en littérature, Quotot vaut Constantinople »

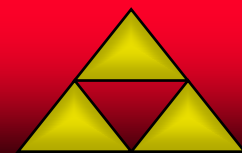
« Pour qu'une chose soit intéressante, il suffit de la regarder longtemps. »

« Madame Bovary, c'est moi »

G Flaubert



G. FLAUBERT

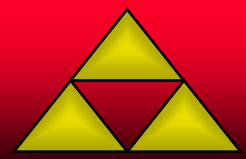


« La science a-t-elle promis le bonheur ? Je ne le crois pas. Elle a promis la vérité, et la question est de savoir si l'on fera jamais du bonheur avec de la vérité. »



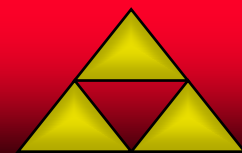
E. ZOLA

E. Zola



Claude Monet a présenté à la troisième exposition impressionniste en avril 1877 sept versions de La Gare Saint-Lazare. Il a choisi le thème du progrès technique très en vogue alors. Émile Zola viendra d'ailleurs à l'exposition impressionniste s'inspirer de l'atmosphère que dégage les tableaux pour écrire La bête humaine.

La Bête Humaine





« L'œil. En lui, il y a l'âme, il y a l'homme qui pense, l'homme qui aime, l'homme qui rit, l'homme qui souffre »

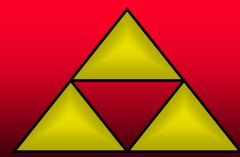
« Le talent provient de l'originalité, qui est une manière spéciale de penser, de voir, de comprendre et de juger. »

G. De Maupassant



MAUPASSANT

Avons-nous atteint nos objectifs ?



- Positionner le réalisme et le naturalisme :
- Né en réaction contre le romantisme, chez Balzac ou Stendhal, le réalisme ne se développe vraiment que dans la seconde moitié du XIXe siècle, avec Flaubert ou Maupassant, et se perpétue dans le naturalisme fondé par Zola.

